

Présentation des THOPHÉES

COMMUNICATION

Montigny-lès-Cormeilles



un musée en plein air à Montigny-lès- Cormeilles

Présentation aux Rencontres nationales de l'AVPU,
2022



Le genèse : une problématique de dépôts sauvages

A partir du concept de **nudge** et inspiré des initiatives locales déjà menées par les acteurs du territoire (syndicats de collecte des déchets, bailleurs sociaux), **le musée en plein air** était né de la volonté d'aller plus loin dans les démarches de lutte contre les dépôts sauvages et du souhait d'expérimenter de nouvelles méthodes préventives et curatives.

Ce projet, imaginé par la Ville de Montigny-lès-Cormeilles, en partenariat avec les bailleurs sociaux et le syndicat Emeraude, a habillé de stickers 20 bornes d'apport volontaire (BAV, entre 2020 et 2021).

Implantées sur l'espace public du quartier prioritaire « les Frances », ces bornes sont des supports accueillant des œuvres artistiques. Ces sites se sont transformés en lieux d'expositions pendant l'été 2021.

Le partenariat : objectifs communs

Le projet a réuni plusieurs bailleurs sociaux du territoire, avec des objectifs en commun avec la Ville :

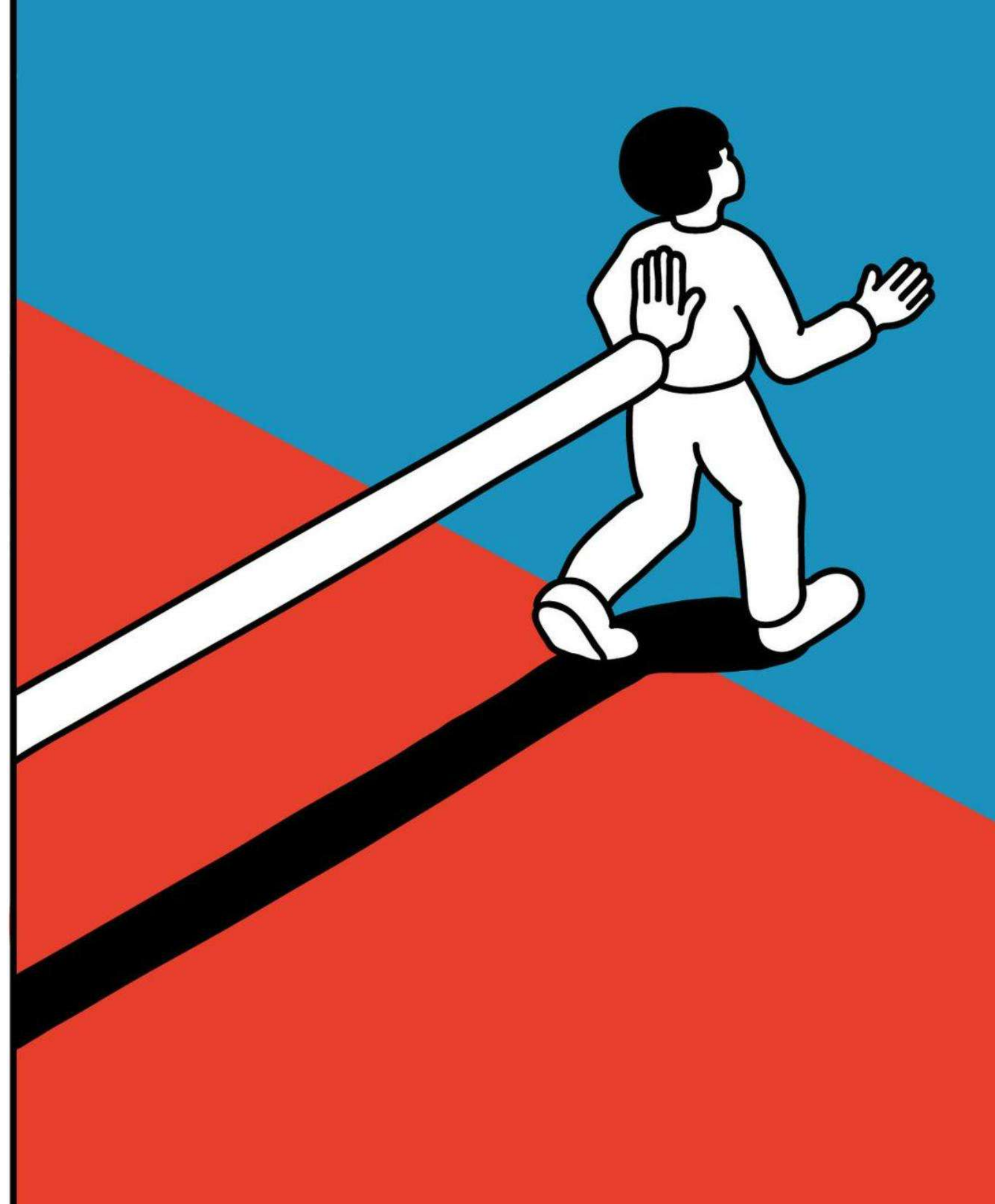
- Sensibiliser les habitants aux dépôts au pied des bornes et contribuer à une prise de conscience des usagers de ces bornes.
- Initier un changement dans les pratiques des habitants afin qu'elles soient plus respectueuses de l'environnement et du cadre de vie.
- Installer une « norme » afin que l'usage des sacs de 50 litres deviennent un réflexe.
- Faire de la médiation culturelle et de la pédagogie auprès des enfants.
- Développer l'art de rue, transformer des espaces souvent peu esthétiques et sales.
- Développer une action covid-responsable. La pandémie de Covid-19 a évidemment eu une incidence sur l'économie culturelle. Si la vocation première de l'action ne vise pas à apporter un soutien financier aux artistes, elle y contribue directement.

Le concept du nudge

Le **nudge**, ou coup de pouce en français, est un concept issu de l'économie comportementale, discipline au croisement entre économie et psychologie, qui nous enseigne que les facteurs sociaux, situationnels ou personnels influencent fortement nos préférences et nos comportements.

(Source : notre-environnement.gouv.fr)

A Montigny, en habillant les bornes de créations artistiques originales, le projet a permis de modifier leur apparence, de changer les regards et donc de changer les comportements des usagers. Sur ce principe, c'est faire le choix d'appliquer le concept du nudge.



Un projet de sensibilisation ancré dans la culture

Trois artistes franciliens ont été associés au projet pour élaborer l'habillement des bornes. Deux d'entre eux ont travaillé individuellement sur les conceptions mais l'artiste ELISA LEWIS, habitante de Montigny-lès-Cormeilles, a travaillé avec deux écoles de la ville (classes GE-CP, CE2-CM1, CM2) afin de réaliser des conceptions collectivement.

8 séances avec l'artiste ont été organisés avec les trois classes, entre mars et mai 2021. Trois thèmes ont été choisis – Miyazaki, Tim Burton et Alice au Pays des Merveilles. L'artiste a incorporé les dessins et les idées des élèves pour créer les habillements de 10 bornes de la ville.

Le travail collectif avec les écoles a été intégré dans le parcours culturel de visite des bornes.

Elisa Lewis



- Graphiste
- Illustratrice
- Portraitiste

– Réside à Montigny-lès-Cormeilles

MUSÉE En Plein Air

Elisa Lewis et la classe de CE2-CM1 de l'école Georges Braque

L'univers d'Elisa Lewis :

Aujourd'hui quand l'artiste travaille l'illustration, elle utilise plusieurs techniques différentes : de la peinture au crayon de papier. Elle fait évoluer ses dessins dans un univers onirique, où les animaux et la nature sont omniprésents. Militante pour la cause animale, elle a exposé trois toiles pour l'exposition ignymontaine "lâchez les bêtes !" et bientôt elle illustrera une nouvelle qui retracera l'histoire d'une Orque pour l'association "C'est Assez !".



Sean Connery, James Bond, crayon de couleur sur papier kraft, 2020



Sean Connery, James Bond, crayon de couleur sur papier kraft, 2020

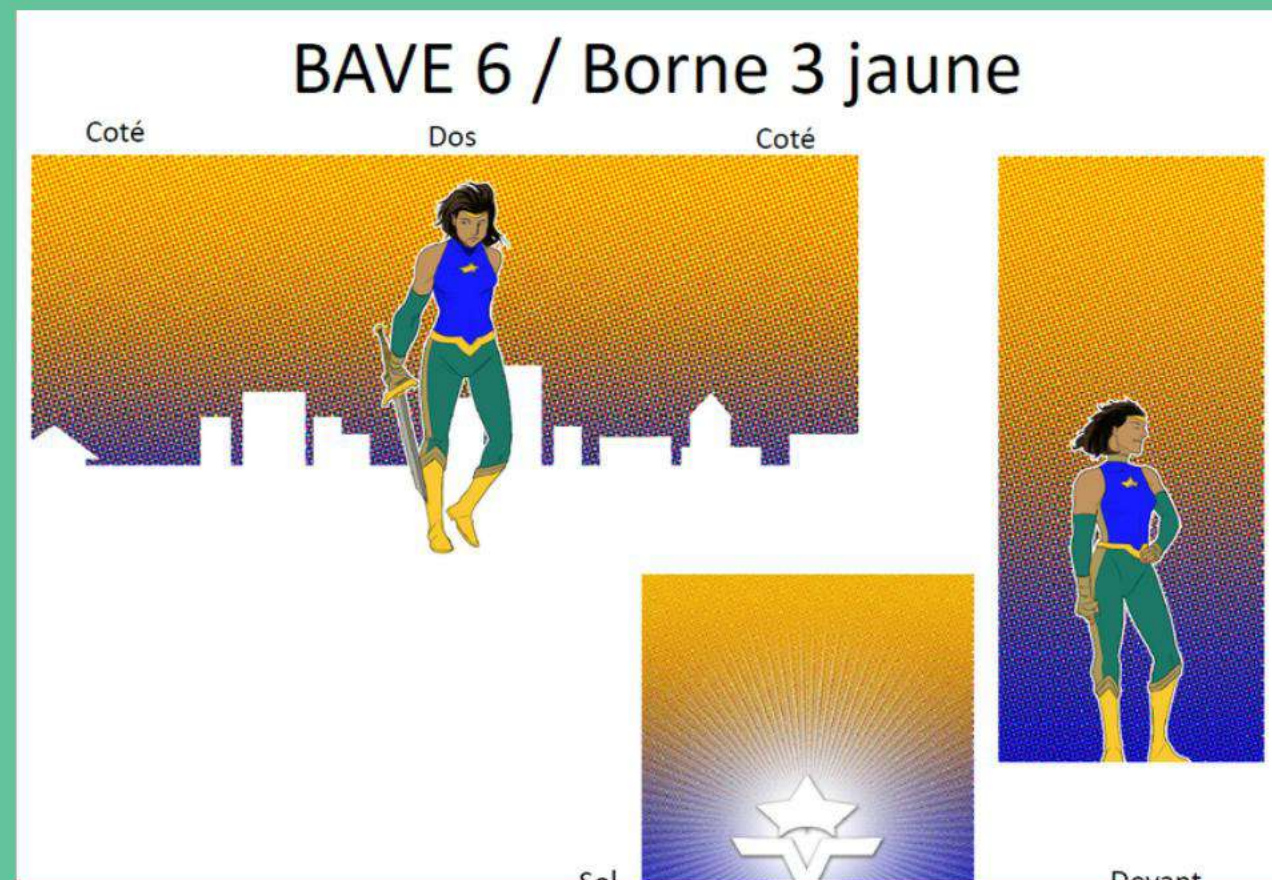
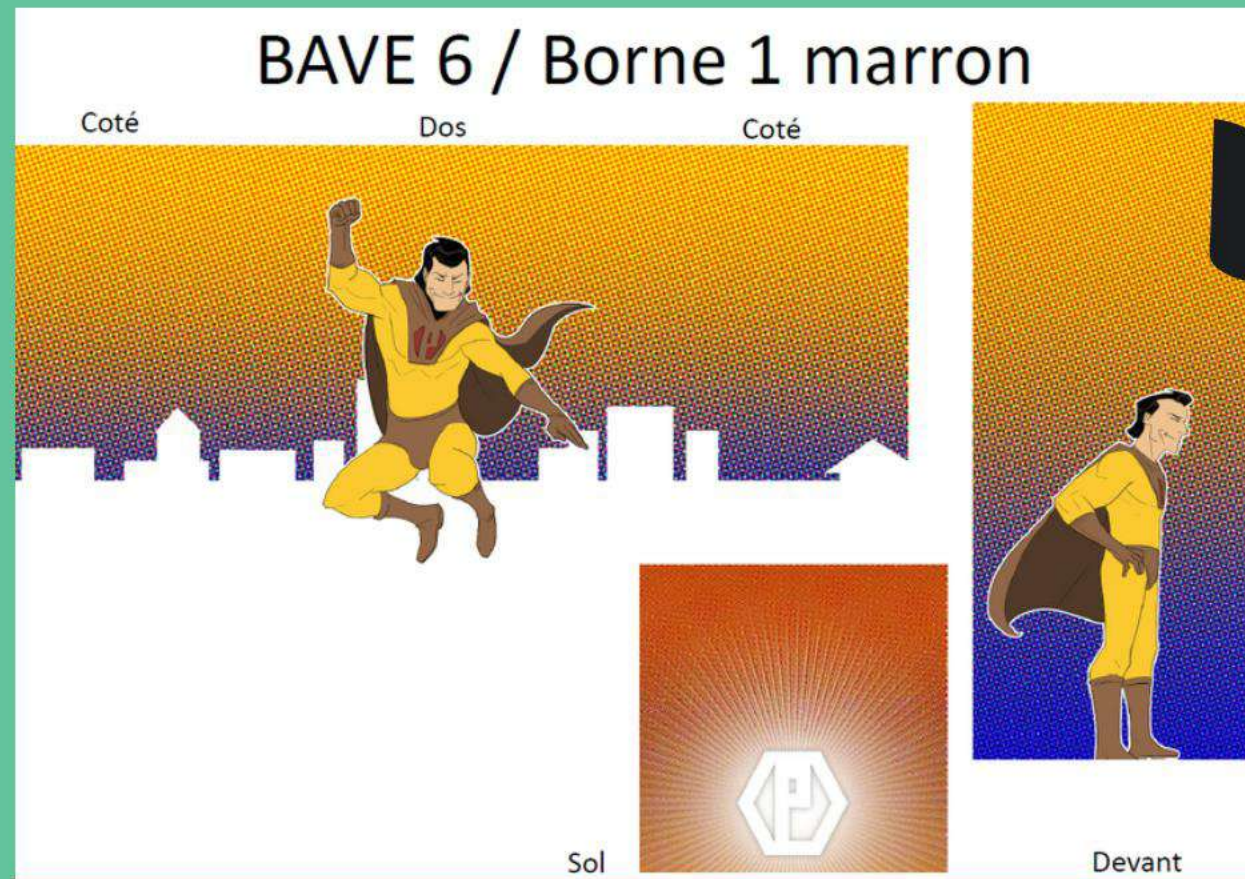
Quelques exemples des œuvres d'Elisa Lewis

La classe de CE2-CM1 de Mme Tres de l'école Georges Braque :

C'est l'univers de la gourmandise qui a été choisi. En classe, les enfants ont lu le livre Charlie et la chocolaterie de Roald Dahl et ont vu l'adaptation de Tim Burton. Les personnages représentés sur les bornes ont tous été choisis par les élèves lors d'un brainstorming artistique. Durant les 24 heures d'ateliers, le sujet a été abordé sous différents angles permettant aux élèves de donner le meilleur d'eux même en cherchant loin dans leur imagination.



Deux conceptions de l'artiste KAPALSKY, autour du thème des super-héros



Une conception de l'artiste ELISA LEWIS, autour du thème d'Alice au Pays des Merveilles, élaborée avec la classe CE2-CM1 de l'école Georges Braques

Le déroulement du projet : un parcours culturel

Un parcours d'itinérance culturelle a été mis en place du 22 juin au 26 septembre 2021, suite à l'habillage des bornes. Ce parcours a permis les habitants de découvrir les œuvres d'art là où ils trouvent le plus souvent des déchets.

Les 6 sites qui ont composé l'itinéraire ont été balisés de nombreux panneaux, formalisant les sas d'expositions et portant sur la présentation des œuvres et du dispositif. Des QR codes ont permis d'accéder librement à de nombreux contenus élaborés à l'occasion de l'exposition.

Durant les mois de juillet et d'août, un jeu a été mis en place. En s'inspirant des œuvres, les habitants ont été invités à incarner les héros et héroïnes des films qui composeront l'exposition, en se prenant en photo devant les bornes.

Le thème du cinéma

Du 22 juin au 26 septembre

Durant tout l'été, du 22 juin au 26 septembre, nous vous proposons de découvrir une exposition en plein air sur le thème du cinéma dans un format original qui recouvre les bornes enterrées.

Super-héros, comics, personnalités marquantes du cinéma français et international et bien d'autres personnages, s'installent à Montigny. Vous allez découvrir ou redécouvrir leurs univers librement adaptés par 3 artistes Poncho, Elisa Lewis et Kapalsky.

Inscrivez-vous aux visites commentées

Venez vous promener avec Juliette et laissez-vous transporter dans l'univers du cinéma.

- Mercredi 30 juin à 15h
- Mercredi 7 juillet à 15h
- Mercredi 18 août à 15h
- Mercredi 25 août à 15h

Sur inscription et ouvert à tous !



Jeu du musée : à vous de jouer !

- 1 Choisissez votre œuvre préférée.
- 2 Prenez-vous en photo ou filmez-vous à côté de la borne correspondante. Prenez la pose, c'est vous la star ! (Costumes et accessoires bienvenus)
- 3 Envoyez votre photo ou vidéo sur le site internet de la Ville dans la rubrique Saison culturelle/Musée en plein air

Venez chercher votre récompense lors du Salon du Cadre de Vie du samedi 25 septembre 2021.



La participation du Syndicat Emeraude

Le Syndicat Emeraude, syndicat pour la Prévention, la Collecte et le Traitement des Déchets ménagers regroupe à ce jour 17 communes du Val d'Oise (près de 280 000 habitants impactés). Le syndicat a pour objectif de réduire les tonnages et d'améliorer les performances de valorisation des déchets. Il a ainsi déployé environ 1800 bornes enterrées sur son territoire. Un chiffre qui ne cesse d'évoluer pour remplacer progressivement les bacs dans les logements collectifs.

Le Musée en plein air, à travers ces créations artistiques, valorise une vingtaine de points d'apport de déchets sur le quartier des Francs de Montigny-lès-Cormeilles.

Cette opération partenariale s'inscrit dans les objectifs de prévention du syndicat en cherchant à supprimer les dépôts au pied de ses bornes enterrées, utilisées de manière quotidienne par près de 2000 habitants du quartier.

Votre parcours culturel



- 1 3 rue Auguste-Renoir
L'allée de la fétale
Les débuts du cinéma
- 2 Place Delacroix
Succès des années 90
- 3 Place du 17 mars
L'univers Japonais
- 4 Rue Vincent-Van-Gogh
Aire de jeux
La littérature jeunesse au cinéma
- 5 1/2 Rue Vincent-Van-Gogh
La littérature jeunesse au cinéma
- 6 Rue Gustave-Caillebotte
Les comics au cinéma

Un musée en plein air ?

Durant toute l'opération du musée en plein air, les BAV ont conservé leur fonction de collecte, tout en devenant des tiers-lieux culturels (hors les murs, ad hoc), agrémentant le quotidien des Ignymontains.

Comme le sont les lieux d'expositions et les musées, ces espaces souvent négligés par les usagers sont devenus des lieux soignés, esthétiques, à forte dimension culturelle et présentés ainsi. Des lieux qui doivent rester propres car apportant une plus-value au paysage du quartier.

Pour aller plus loin, le bailleur Val d'Oise Habitat a réalisé une fresque (thème : la nature au cinéma) sur le transformateur EDF situé sur son patrimoine, avec le club de prévention du territoire.

Le bilan : les objectifs atteints

Les partenaires par ce projet ont souhaité ainsi :

- aller au-delà des messages de type « ce n'est pas bien de déposer vos déchets au pied des BAVE »
- montrer ce qu'est la norme sociale, de type « tout le monde met ses déchets à l'intérieur de la borne en utilisant des sacs de 50 litres, pourquoi pas vous ? »
- changer le regard de la population sur les bornes en modifiant leur apparence et en les faisant évoluer vers une autre fonction : culturelle



Le bilan : un retour qualitatif

Trois des six lieux d'installation sont des points majeurs de dépôts au pied des bornes. La Ville et le syndicat Emeraude ont constaté dans le premier mois d'installation de l'habillage une diminution drastique du nombre de sacs déposés au pied des bornes.

Les dépôts réalisés ont fait l'objet d'une communication spécifique « vous souillez une œuvre artistique, merci de ne pas déposer de déchets au pied des bornes enterrées. Amende de 68 € », ce qui a sans doute empêché l'accumulation (effet d'aubaine).

Un des points ne présente plus d'importants dépôts. Les deux autres sont revenus au bout de deux mois et demi à un régime d'avant Musée.

L'impact sur la lutte contre les dépôts sauvages est donc relatif mais positif, même si les dépôts sont moins importants en quantité, mais vraisemblablement autant en occurrence.

Le bilan des habitants

La réaction des habitants a été très positive, que ce soit lors de l'installation des panneaux, de l'habillage, des différentes visites professionnelles ou commentées grand public.

En mesurant la participation des visites commentées du grand public et des écoles, plus de 1000 habitants ont été impactés par le projet.



MUSÉE PLEIN AIR Montigny-Les-Cormeilles QUARTIER DES FRANCES

