

Wallonie  
Plus Propre

dynamisé par Be WaPP<sub>asbl</sub>

---

La propreté, notre priorité !

Paris, le 28/11/2019



## La propreté, notre priorité !

Benoit BASTIEN

Directeur

&

Julie ECKHOUDT

Chef de projets

1. Be WaPP en quelques mots
  2. Plan d'actions
  3. Les grandes actions de Be WaPP
- 
4. Présentation d'une étude portant sur les facteurs sociologiques et comportementaux influençant la malpropreté publique

1.

Be WaPP en quelques mots

# Un partenariat, une asbl, un label



**Partenariat Public-Privé** signé le 1<sup>er</sup> février 2016 en vue de **lutter contre les incivilités en matière de déchets portant atteinte à la propreté publique**



Une structure active depuis avril 2016 - au statut d'**ASBL privée** créée par Fost Plus, Comeos et Fevia, depuis juin 2018



**Le label 'Wallonie Plus Propre',**  
→ l'expression du partenariat entre la Wallonie et les entreprises mettant des emballages sur le marché


# Objectifs et Ambitions

- ↷ Une approche visant les **déchets sauvages et dépôts clandestins**
- ↷ Une **amélioration de l'espace public**
- ↷ Un réel **changement de comportement**
- ↷ Une **cohérence des actions** sur le territoire
- ↷ Une véritable **collaboration avec les parties prenantes** qui participent à l'amélioration de la propreté publique



Tous ensemble pour une **Wallonie Plus Propre !**

---



# 2. **Plan d'actions**

# Le Plan Wallon des Déchets-Ressources

- Le **cahier 1** présente le cadre stratégique supérieur. Il comprend les actions structurantes transversales.
- Le **cahier 2** constitue le programme de prévention et de réutilisation des déchets. Il couvre à la fois les déchets industriels et les déchets ménagers.
- Le **cahier 3** constitue le plan de gestion spécifique des déchets ménagers.
- Le **cahier 4** constitue le plan de gestion spécifique des déchets industriels.
- Le **cahier 5** constitue le **plan de propreté publique et de lutte contre les déchets et dépôts sauvages**. ([cliquez ici pour plus d'infos](#))
- Le **cahier 6** décrit les impacts environnementaux et socio-économiques

Be WaPP, pour une Wallonie Plus Propre, développe un **plan d'actions élaboré en lien avec le Plan wallon des Déchets-Ressources**, visant à prévenir et à réduire les incivilités en matière de propreté publique



# Plan d'actions basé sur 5 axes thématiques

- Assurer un volet répressif suffisant pour briser l'impression d'impunité



- Adapter les lieux de vie collective et réduire les zones de non-droit



- Sensibiliser le citoyen quant à leur rôle dans la préservation du cadre de vie



- Susciter le développement d'une adhésion et d'une participation du citoyen dans le maintien de la propreté



- Prévoir l'infrastructure permettant aux citoyens d'adopter plus facilement un comportement de propreté



# 3.

## Les grandes actions de Be WaPP

# Les outils de communication

## Site interne



Une plate-forme très complète

[www.walloniepluspropre.be](http://www.walloniepluspropre.be)

- 235.000 utilisateurs
- 400.000 sessions
- 1,4 M pages vues
- Présence sur les réseaux sociaux

## Médiathèque

- [www.walloniepluspropre.be/mediatheque](http://www.walloniepluspropre.be/mediatheque)
- + de 300 références nationales et internationales
- Tout public (enfants, enseignants, adultes, communes, formateurs,...)
- Tout support (brochures, flyers, rapports, films, émissions...)



# Les grandes actions de ramassage

## Grand Nettoyage de Printemps

**Grande mobilisation citoyenne** (pendant 3 jours) afin de rendre les lieux de vie et l'environnement quotidien plus propres.

- ↷ 163.000 participants
- ↷ 500 tonnes de déchets ramassés
- ↷ 86.000 sacs collectés
- ↷ 16.000 km parcourus

## Les Ambassadeurs de la Propreté

Leur rôle consiste à **maintenir propre une rue ou un quartier toute l'année.**

- ↷ 19.000 participants
- ↷ 3.500 équipes
- ↷ 73.000 sacs collectés
- ↷ 6.700 km nettoyés



# Les grandes actions de ramassage

## Je cours. Je marche. Je ramasse.

**Joindre l'utile à l'agréable.** Ramasser les déchets tout en s'adonnant à son passe-temps favori.

En 2019 (mars – septembre)

- 30 plogging soutenus
- +/- 600 coureurs sensibilisés

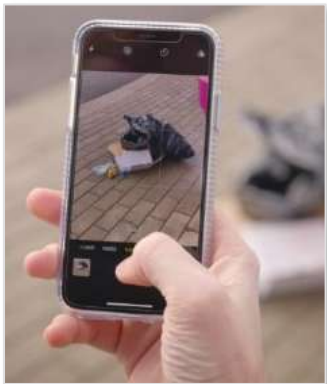


## Soutien des événements externes (en 2019)

- 26 actions de sensibilisation et ramassage des mégots
- 24 actions de ramassage des déchets
- 16 festivals de musique – 4.600 bénévoles (équipe propreté) – 730.000 festivaliers sensibilisés
- Les Marches pour le Climat (nettoyage en fin de marche)
- Les descentes de kayak en été (sensibilisation et matériel)
- Boutique du Propre : un outil en ligne pour centraliser les commandes

# Les innovations numériques

**FixMyStreet** = un outil pour signaler les problèmes de malpropreté



- Une application smartphone et une interface de gestion
- Déploiement à grande échelle prévu dans les communes en 2020

## Des poubelles connectées

- Projet-pilote
- Installation de capteurs
- Information sur le taux de remplissage des poubelles envoyé à la commune
- Optimisation des tournées de collecte



# Les actions au service des communes

- Mise en place de poubelles de tri dans certains parcs publics
- Mise en place de poubelles de tri sur certaines aires d'autoroute
- Action de sensibilisation dans les quartiers commerçants
- Action de sensibilisation et de répression autour des bulles à textile
- Soutien financier pour l'achat d'infrastructure de nettoyage



## « Ecole Plus Propre »

C'est une école

- 7 Qui **réduit ses déchets** à la source
  - 7 Qui les **trie** pour qu'ils soient recyclés
  - 7 Qui met tout en œuvre pour qu'ils ne se retrouvent **plus sur le sol** dans l'école et en dehors
- 50 écoles-pilotes accompagnées



## « Commune Plus Propre »

- 7 **Plan local de propreté**
  - Inventaire des infrastructures
  - Campagne de sensibilisation
  - Ecole labellisée « Ecole Plus Propre »
  - Augmenter la participation citoyenne
  - ...
- 7 Suivi du **niveau de propreté** de la commune via des mesures de terrain
- 7 Evaluation **des quantités et des coûts** liés à la malpropreté





**Etude portant sur les facteurs sociologiques et  
comportementaux influençant la malpropreté publique**

1. Contexte et mission
2. Résultats
3. Conclusions et recommandations

# 1.

## Contexte et mission

# Contexte et objectif

---

Be WaPP asbl a mandaté le bureau d'étude EGERIE RESEARCH pour réaliser une étude sociologique, psychologique et comportementale afin de :

- Comprendre les causes incitant à l'abandon des déchets sauvages et des dépôts clandestins
- Déterminer le(s) profil(s) des responsables de ces actes
- Dégager des pistes et leviers pour arriver à un changement de comportement

# 2 cibles rencontrées

---



**UN PANEL D'EXPERTS  
ET PROFESSIONNELS DE LA  
RÉPRESSION**



**UN PANEL DE CITOYENS**



# Le panel d'experts



**N = 21 EXPERTS ET  
PROFESSIONNELS  
DE LA RÉPRESSION**

N = 4



*Durée  
de 60-90 minutes*

N = 17



*Durée  
de 30-40 minutes*

# Le panel de citoyens



## UN PANEL DE CITOYENS

### 3 sujets abordés:

- Les déchets sauvages
- Les dépôts clandestins
- Les mégots

130 interviews téléphoniques

13 groupes de discussion (= 104 participants)

### Répartition:

- Hommes / femmes
- Actifs et non actifs
- Mixité sociale, professionnelle et d'éducation
- Milieu urbain et rural
- Géographique sur la Wallonie

# 2.

## Résultats



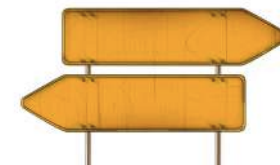
# Un modèle de consommation en questionnement

- Nous vivons dans une société valorisant le « Moi d'abord »
- L'individu se pose beaucoup de questions:
  - la qualité de son alimentation
  - sa seule responsabilité ? face aux déchets associés à sa consommation
- Culture de la surconsommation, du plaisir éphémère dicté par les modes de vies et d'incitation commerciale et publicitaire



JETER = prolongement « naturel » d'un geste de consommation inscrit dans les habitudes et les sollicitations à la consommation

- L'espace public est devenu un non-lieu: « Intime » VS « Extime »
  - Intime: sphère privé où les règles, droits et devoirs sont clairs et impliquants
  - Extime: dehors de chez soi, lieu non impliquant pour lesquels les règles et lois sont floues



- Dans l'espace public, le premier dépôt appelle les suivants et les légitimises

# Distinguo déchets sauvages et dépôts clandestins



## Déchets sauvages



## Dépôts clandestins

<p><b>JETER = LA NORME</b> Un acte irréfléchi, « réflexe », lien direct avec un geste de consommation Le déchet = non objet</p>	<p><b>JETER = CONSÉQUENCES</b> Un acte réfléchi et prémédité</p>
<p>Un comportement <b>en 2 temps</b> (avant - après)</p>	<p>Un comportement volontairement <b>en 3 temps</b> (avant - pendant - après)</p>
<p>Une attitude qui s'inscrit dans le non-respect <b>des règles de savoir-vivre</b> et des bonnes manières</p>	<p>Une attitude qui s'inscrit en <b>opposition</b> avec le cadre légal, la collecte des déchets et la gestion de l'espace public</p>
<p><b>Fainéantise &amp; insouciance</b> (+maniaquerie)</p>	<p><b>Impuissance / colère</b> face au système établi</p>
<p>Moteur = savoir-vivre et banalisation → «petit pollueur du quotidien »</p>	<p>Moteur = argent / incapacité pratique à faire autrement → « légitimité de son acte »</p>
<p>Le bon comportement = ne demande <b>pas d'effort</b> / d'énergie / d'argent mais demande de « stopper » le geste réflexe</p>	<p>Le bon comportement = nécessite de <b>l'énergie / des efforts</b> financiers / physiques / organisationnels</p>



## Déchets sauvages

« Moi, garder mes mouchoirs en papier en poche, quelle horreur, c'est dégoûtant et en plus ce ne sont que des papiers finalement »

« C'est tellement habituel qu'on n'y pense pas, vous savez moi je fais pas attention à ce déchet une fois que j'ai fini de manger mon sandwich... »

« Les biscuits emballés séparément, les emballages de carton ondulé et puis encore emballés à l'intérieur, c'est beaucoup trop. Il faut traiter le problème à la source et réduire le suremballage ou faire du biodégradable. »

« C'est bizarre je peux vous dire que j'en fume 15 par jour mais je n'avais pas conscience que c'est 15 mégots jetés dans la nature, on parle tellement de la santé qu'on en oublie le mégot »



## Dépôts clandestins

« Il faut démultiplier les centres de dépôt, que ce soit flexible dans les horaires et les lieux, quand on pense, on va faire ses courses tous les 2 ou 3 jours, c'est ouvert jusque 20h, parfois le dimanche, eh ben on devrait pouvoir créer un lieu pour y déposer ses déchets dans les mêmes conditions. »

« Parfois je calcule le jour pour manger des moules. Je dépose discrètement dans la poubelle publique. J'essaie qu'on ne me voie pas »

« Je me décide d'aller à la déchetterie on me dit vous devez mettre ça là et ça là, et vous devez les détacher... et quand j'en ai vraiment marre je les mets derrière des bulles à verre »

« Le problème c'est que j'achète de plus en plus sur internet ou en seconde main, alors on ne récupère pas mes vieux appareils, je ne vais pas aller à la déchetterie et perdre tout mon temps juste pour un fer à repasser... et en plus on paye déjà assez de taxes... »

# Les types de déchets et leur perception



## Déchets sauvages

- ↷ Les biodégradables
  - niveau de gravité proche de zéro
  - une justification qui permet naturellement au déchet d'exister puisqu'il va « naturellement » disparaître
- ↷ Les déchets par automatisme
  - le plus discret des déchets et le moins gérable
  - un geste intégré dans l'acte de fumer
- ↷ Les déchets issus du suremballage
  - consommation on the go de plus en plus important et facilité par les emballages individuels
- ↷ Les déchets médiatisés
  - canettes & plastiques ( & conscientisation de la gravité de ce type de déchet )
- ↷ Les petits déchets cumulés
  - petits déchets accumulés (sur soi) et que l'on veut éliminer



## Dépôts clandestins

- ↷ Les déchets ménagers du quotidien
  - poubelle publique = extension de la poubelle domestique
- ↷ Les biodégradables
  - une dynamique autour de la naturalité des déchets qui déculpabilise
- ↷ Les déchets toxiques
  - une attention (conséquences et risques encourus), mais manque de connaissance quant au risque sur la nature
- ↷ Les encombrants et déchets de construction
  - trop de contraintes, manque de connaissance, conflit avec les solutions proposées

# Qui sont les pollueurs? – Profils génériques



## Déchets sauvages

Tout le monde  
Et personne...

- Pas de différence
  - âge, genre, habitat, conditions sociales
- Petit déchet personnel
- Impact des déplacements
  - La voiture (in >< out)
  - La route = non espace
- ½ n'a pas conscience de son acte



## Dépôts clandestins

Tout le monde  
MAIS...

- Croyance auprès des seniors
  - capacité de la nature « à absorber les déchets »
- Ruralité VS urbain
  - Ruralité: persistance de mauvaises habitudes
  - Urbain et périurbain: besoin d'organisation et réflexion
- Précarisation / changement de vie
  - les individus sont « dépassés »
- Les femmes seules
  - se trouvant face à des tâches lourdes et un univers hyper masculin et peu accueillant

# Qui sont les pollueurs? – Profils spécifiques

## L'AVEUGLE

« le porteur  
d'œillères »



« Un petit papier...ce n'est quand même pas si grave. »

→ Le profil de base de l'incivique

→ Si sanction = « j'y croyais pas »

## LE SEMI-COUPABLE

« je ne devrais pas  
mais ... »



« Je me suis trimbalée 2 mois avec ce vieux pneu que le garagiste n'a pas voulu prendre, j'ai dû me résigner à le cacher dans le bois... »

→ Guidé par un sentiment d'impuissance

→ Si sanction = "c'est une injustice"

## L'ALTRUISTE

« l'écologiste  
convaincu »



« Jeter les coquilles de moules dans le parc ... ça ne fait pas de mal à la nature et cela donne à manger aux animaux. »

→ un bienfaiteur, respect des autres et de la nature

→ Si sanction = « c'est impossible »

## L'IMPERTINENT

« le challenger »



« Les jeunes, ils font des concours de shoot dans des canettes en rue. »

→ Le fait d'être + malin que le système (responsable)

→ Si sanction = « j'ai joué j'ai perdu »

## LE NIHILISTE

« le révolté »



« Ras le bol de toujours devoir payer, on est les dindons de la farce, on doit en plus faire leur travail... qu'ils viennent en discuter avec moi. »

→ Sentiment de révolte contre la pression et la violence du système social

→ Si sanction = « c'est bien la preuve de ce que j'en pense »

# 3.

## Conclusion et recommandations

# Pour demain : attentes et actions à mettre en place

---

#1 → Valorisation

#2 → Education

#3 → Sanction comme solution

#4 → Bonne gestion des services publics

#5 → Vivre ensemble



- **Valoriser l'ambassadeur** aux yeux des pollueurs et les aider à apprendre des conséquences de leurs comportements:
  - Démultiplier les actes participatifs positifs, les inscrire dans le temps et les valoriser
  - Impliquer tous les partenaires de la sphère publique (commune, quartier, admin, entreprises, secteur commercial...)
  - Reconnaître l'effort et encourager les citoyens qui suivent les règles, envoyer un signal autour de l'effort apporté
  - **Be WaPP : une place reconnue de partenaire engagé professionnel (vulgarisation / information/ installation de dialogue/ donne de la légitimité et de la visibilité aux actions...)**
- Faire que les journées « **Propreté** » deviennent des journées, des semaines de « **fierté** »: les rendre désirables, redonner l'envie de prendre soin de son environnement et en faire un devoir
- **Valoriser leurs autres gestes de citoyenneté** autour du respect de l'espace public pour créer des synergies de comportements positifs.

- **Réintégrer les déchets au sein du cycle de vie** des produits de consommation
  - Redonner du sens et de la valeur symbolique au déchet
- **Changer les comportements en appuyant sur leurs conséquences sur la nature**
- **Rappeler en permanence le règlement et les solutions prévues** par type de déchets
- **Importance d'éduquer dès le plus jeune âge** et à l'école
  - comportement vertueux pour le futur et exemplarité pour les adultes

### ↷ Un cadre légal opérationnel **plus cohérent et plus efficace**

- Homogénéisation des actions et de la politique.

### ↷ **Appliquer** les sanctions et les rendre **crédibles**

- Casser le sentiment d'impunité + efficacité de la sanction lorsqu'il y a flagrant délit d'incivilité
- Immédiateté et fréquence + accrue.

### ↷ La responsabilisation **par la honte** ou **par l'engagement**

- Les travaux « d'intérêt général » = un booster pour changer de comportement (penser à la place de l'autre).

## #4 → Bonne gestion des services publics

- **Optimiser la gestion des déchets par une gestion efficace de la poubelle publique**
  - Donner un rôle actif en optimisant sa gestion (Localisation/ entretien/ visibilité/ configuration ... = vers de nouvelles poubelles intelligentes)
  - Objet invisible par excellence, il est important également de redonner de la dynamique positive en la valorisation notamment par le jeu (cf. personnalisation de poubelles/ poubelles ludiques/ interactives/ ...) et des poubelles visibles !
- **Adapter les solutions et anticiper les changements : partager l'espace public, c'est aussi partager la responsabilité de la gestion des déchets**
  - Tenir compte des nouvelles habitudes de consommation nomades → adapter les solutions en fonction de ces évolutions (cf. présence de poubelles privées aux sorties des enseignes, gestion des déchets du on the go)
  - Réfléchir aux évolutions qui amèneront à de nouveaux comportements et nouveaux besoins en matière de gestion des déchets (cf. évolution dans les déplacements avec les nouvelles « mobilités douces », ouverture à l'économie circulaire, évolution de l'habitat, ...).

## #5 → Vivre ensemble

- « propreté » = **nettoyage + qualité / entretien de l'aménagement urbain**
- **Gestion de l'espace public** qui envoie un signal de bien vivre et de bien propre
- La mise en place d'une **dynamique qui intègre tous les acteurs** y compris le citoyen
- **Faire ensemble** pour montrer que le partage de l'espace public **c'est l'affaire de tous.**

# Synthèse des actions à mettre en place

---

- Il faut **transformer la dynamique entre les individus, leurs déchets et l'espace public** via :
  - des actions de prévention : éduquer – informer – utiliser le regard social  
→ l'utilisation des enfants: initiateurs de comportements vertueux dans la famille
  - des actions de répression : définir un cadre – appliquer/crédibiliser – responsabiliser par la honte (montrer du doigt) et par l'engagement (travaux d'intérêt général)
  - des actions de valorisation des bons actes et de revalorisation du déchet (lui donner un sens et une vie propre)
- Il faut **redonner de la valeur à l'espace public** pour se le réapproprier → Lieux où on se sent en sécurité, respecté, confortable,...

# Synthèse des actions à mettre en place

- Il est important **d'optimiser la gestion des services publics**:
    - Améliorer la gestion des poubelles publiques, les valoriser et les rendre visibles
    - Adapter les solutions et anticiper les changements: nouvelles habitudes de consommation nomades, amélioration déchetterie
- La mise en place par les pouvoirs publics de nouvelles solutions = signal explicite de la volonté de faire évoluer les choses

Il est indispensable de penser **Long Terme** : il faut un délai de **10 ans pour aboutir à un changement de comportement**

Synthèse de l'étude disponible sur  
[www.walloniepluspropre.be](http://www.walloniepluspropre.be)





Be  
**WaPP** asbl  
La propreté, notre priorité!

---

Merci pour votre attention!

